

**ПОСТАНОВКА И ПРОВЕДЕНИЕ ЭМПИРИЧЕСКОГО ИССЛЕДОВАНИЯ  
В РАМКАХ  
ОПЫТНО-ЭКСПЕРИМЕНТАЛЬНОЙ РАБОТЫ  
ПО ТЕМЕ:  
«ФОРМИРОВАНИЕ У ОБУЧАЮЩИХСЯ  
НАВЫКОВ ЭМПАТИИ  
В ОБРАЗОВАТЕЛЬНОМ ПРОЦЕССЕ»**

---

НА БАЗЕ ГБОУ СОШ № 232  
АДМИРАЛТЕЙСКОГО РАЙОНА САНКТ-ПЕТЕРБУРГА


# ЦЕЛЬ ИССЛЕДОВАНИЯ

---

ИЗУЧЕНИЕ ОСОБЕННОСТЕЙ ФОРМИРОВАНИЯ ЭМПАТИИ  
У НОРМОТИПИЧНЫХ ПОДРОСТКОВ, ПРИНИМАЮЩИХ УЧАСТИЕ  
В ИНКЛЮЗИВНЫХ И ДРУГИХ СОЦИАЛЬНО-ЗНАЧИМЫХ  
ПРОЕКТАХ СОВМЕСТНОЙ ДЕЯТЕЛЬНОСТИ  
В ОБЩЕОБРАЗОВАТЕЛЬНОМ УЧРЕЖДЕНИИ

# ЗАДАЧИ ИССЛЕДОВАНИЯ

---

1. Выявить особенности эмпатии у учителей.
  2. Провести педагогический эксперимент, в процессе которого учителя примут участие в программе внутрифирменного повышения квалификации педагогов на тему «особенности формирования навыков эмпатии в совместной деятельности».
  3. Провести повторную диагностику эмпатии спустя два года, и осуществить сравнительный анализ полученных результатов.
- 

# ОБЪЕКТ ИССЛЕДОВАНИЯ

---

УРОВЕНЬ ЭМПАТИИ У УЧИТЕЛЕЙ  
ШКОЛЫ №232, ВСЕГО 24 ЧЕЛОВЕКА

# **БАЗА ИССЛЕДОВАНИЯ**

---

**ОСНОВНОЙ БАЗОЙ ИССЛЕДОВАНИЯ И ПРОВЕДЕНИЯ  
ФОРМИРУЮЩЕГО ЭКСПЕРИМЕНТА ЯВЛЯЕТСЯ  
ГБОУ СОШ № 232 АДМИРАЛТЕЙСКОГО РАЙОНА САНКТ-ПЕТЕРБУРГА**

# МЕТОДЫ ИССЛЕДОВАНИЯ

---

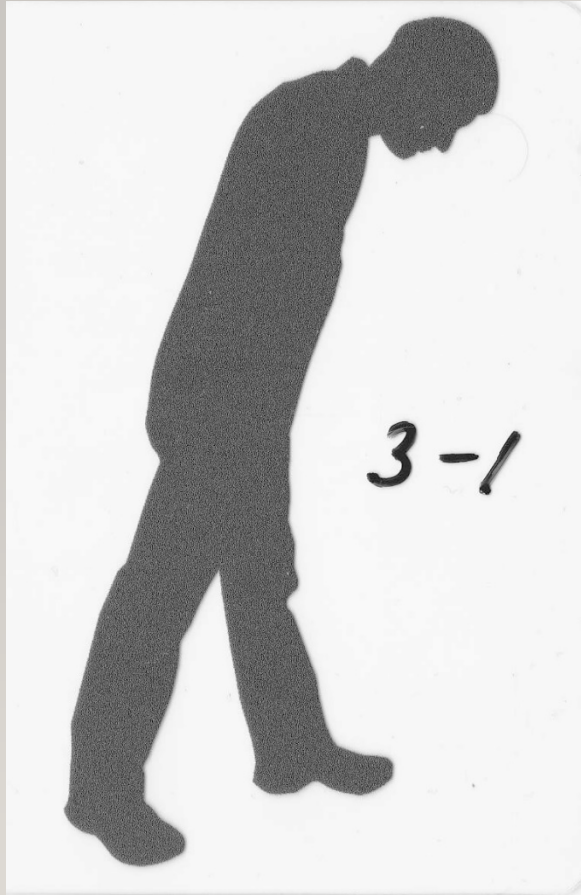


# ДЛЯ ВЫЯВЛЕНИЯ КОГНИТИВНОЙ ЭМПАТИИ

---

- Тест художественно-эмоционального восприятия  
А.И.Копытина  
«Арт-конструктор»

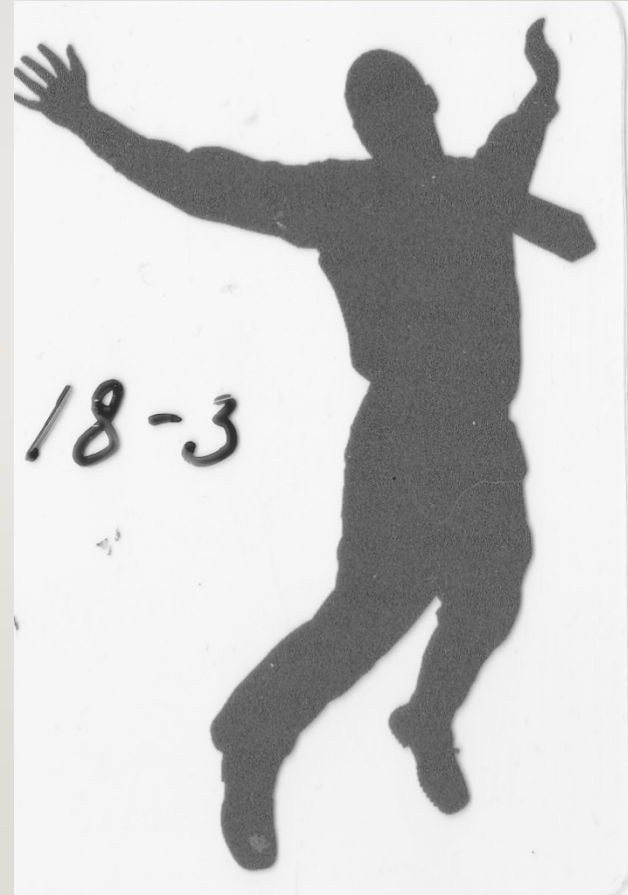
# Субтест «Фигуры»



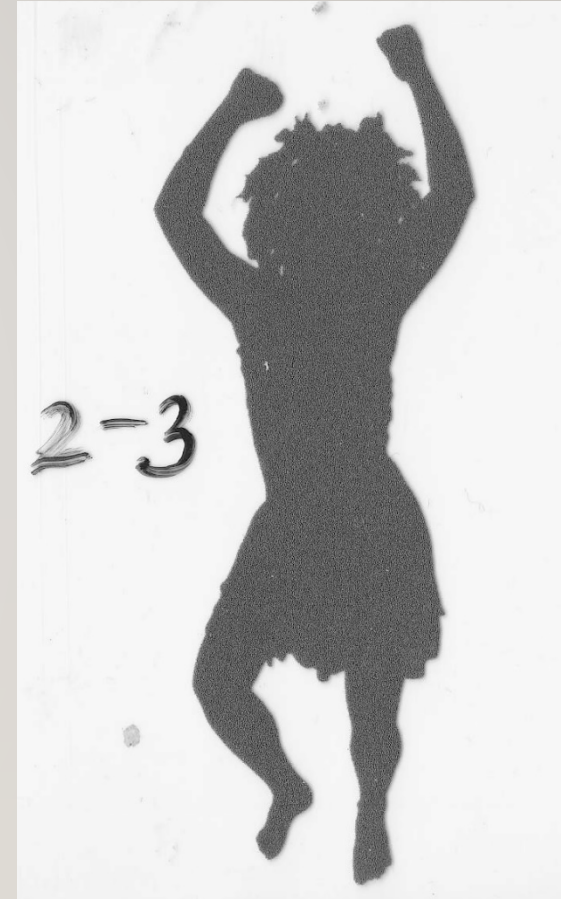
Грусть



Нежность



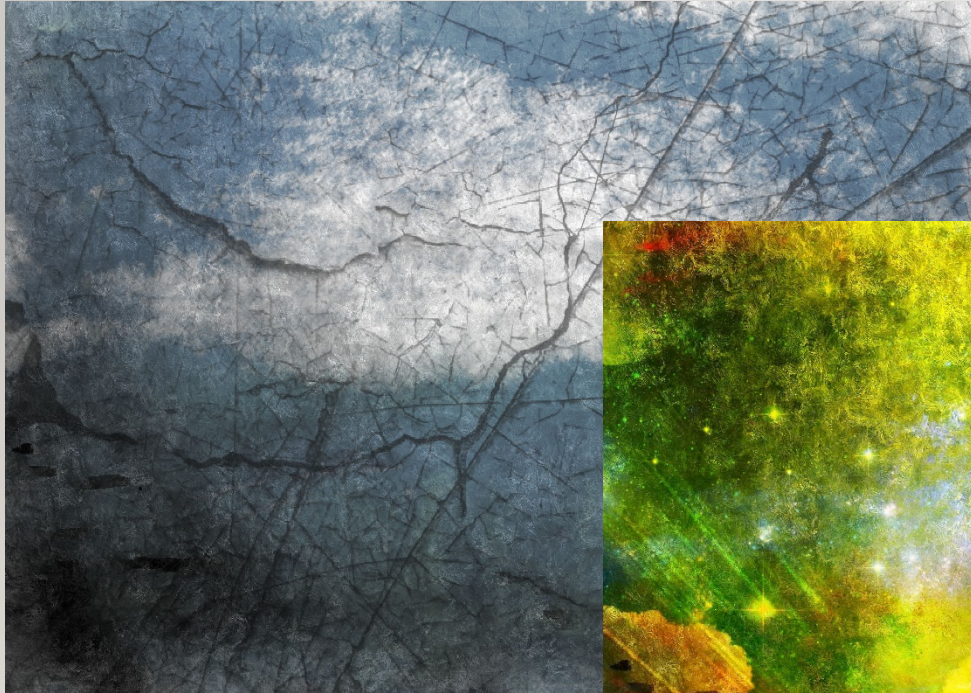
Восторг



Гнев



# Субтест «Фоны»



*Грусть*



*Нежность*



*Восторг*



# ДЛЯ ВЫЯВЛЕНИЯ ЭМОЦИОНАЛЬНОЙ ЭМПАТИИ

---

- ОПРОСНИК  
«ШКАЛА ЭМОЦИОНАЛЬНОГО ОТКЛИКА»  
А.МЕГРАБЯНА

ДЛЯ ОПРЕДЕЛЕНИЯ ВЫРАЖЕННОСТИ ЭМПАТИИ В  
РЕАЛЬНЫХ ДЕЙСТВИЯХ ИЛИ ПОВЕДЕНЧЕСКИХ ТЕНДЕНЦИЯХ

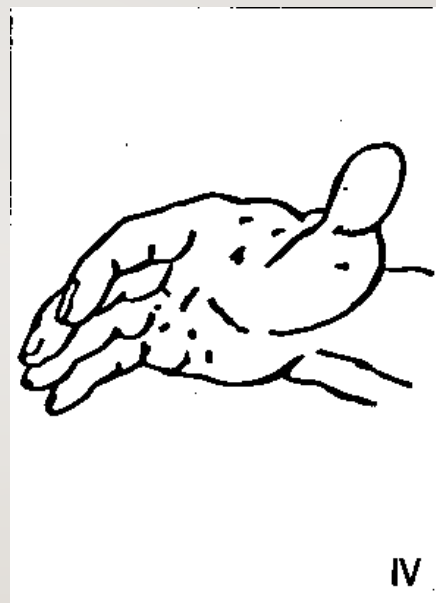
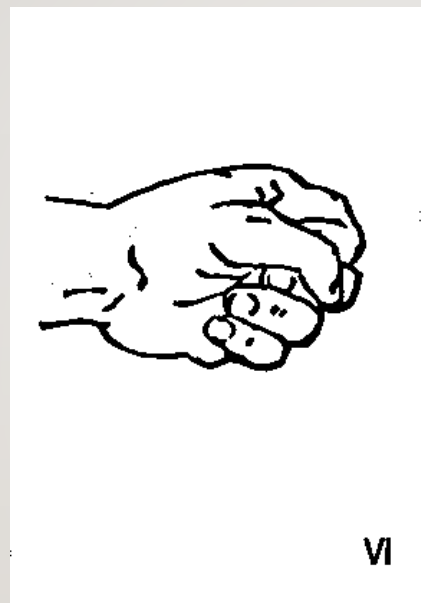
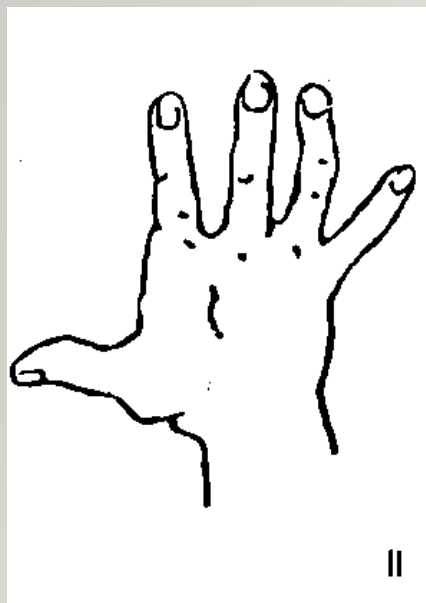
---

## I) ТЕСТ РУКИ (HAND TEST)

Разработан Б. Брайклином, З. Пиотровским, Э. Вагнером.

Адаптирована Т.Н.Курбатовой

# Примеры карточек

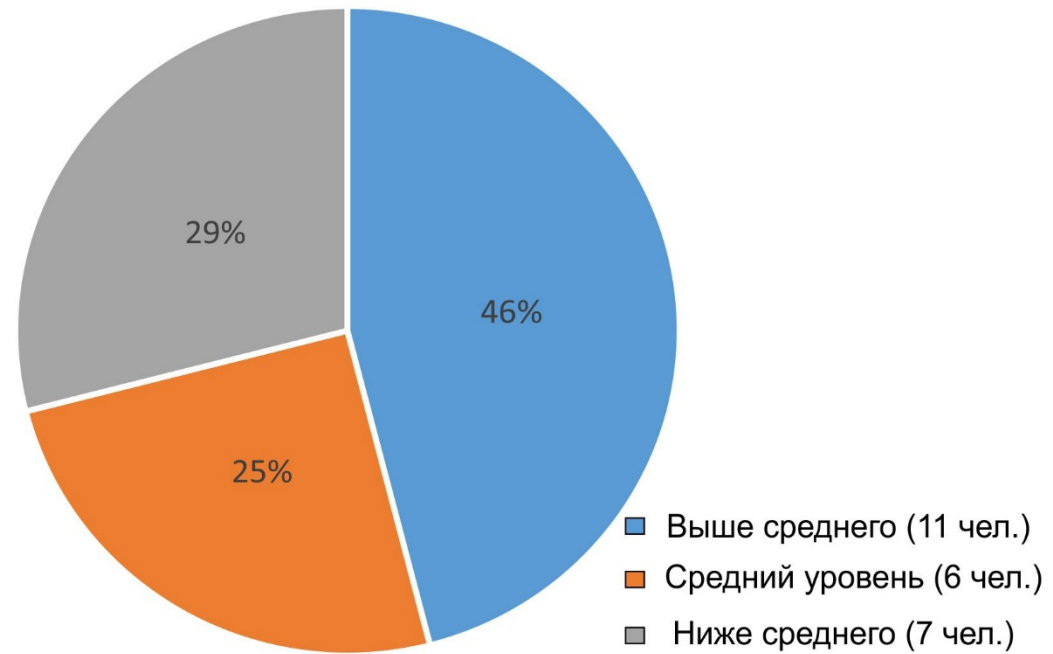


# ПЕРВИЧНЫЕ РЕЗУЛЬТАТЫ

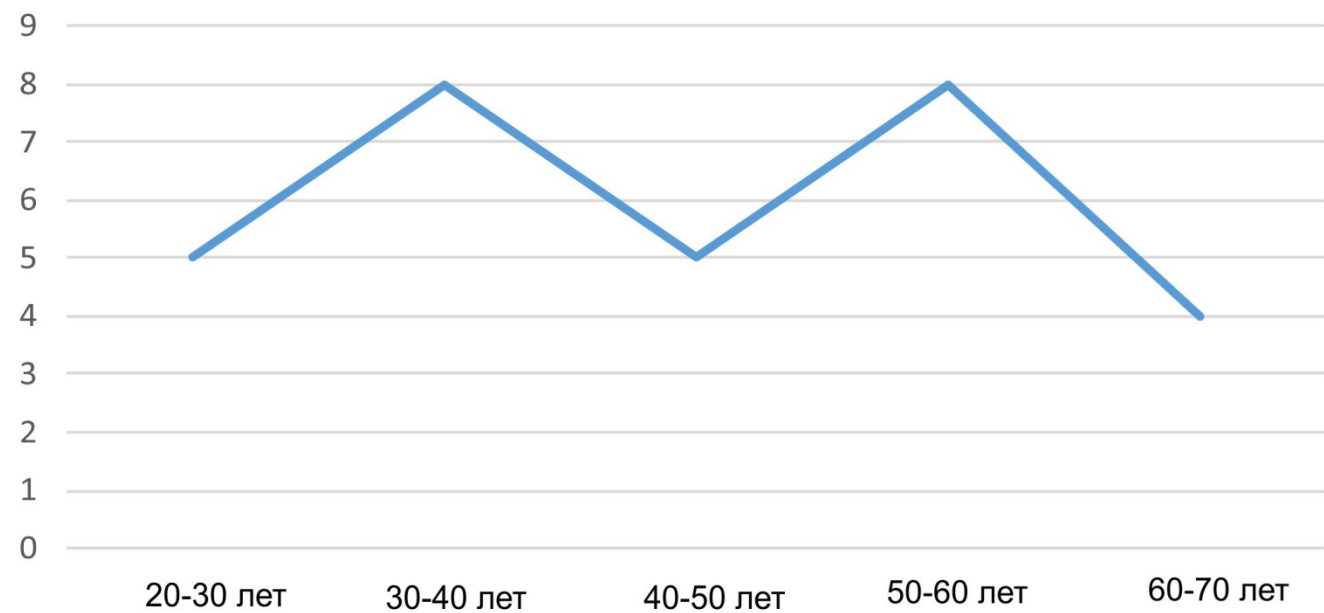
---

ИССЛЕДОВАНИЕ УРОВНЯ ВЫРАЖЕННОСТИ ЭМПАТИИ У УЧИТЕЛЕЙ

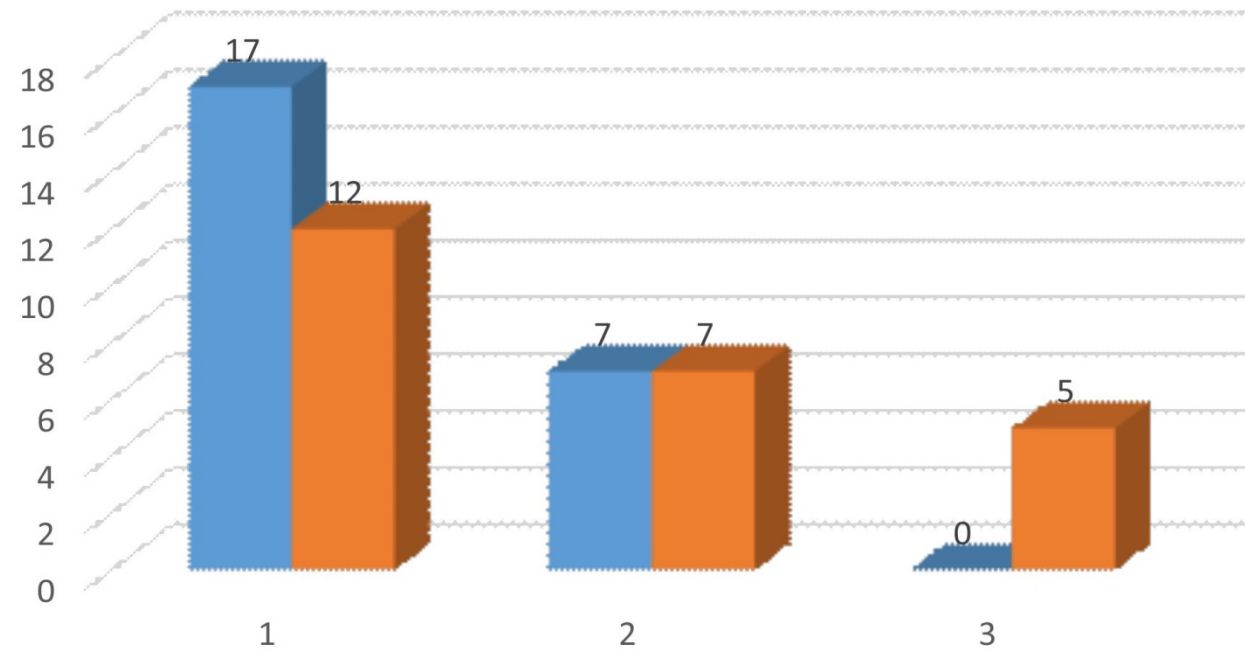
## Выраженность эмпатических способностей



Выраженность эмпатических способностей  
в зависимости от возраста (общая тенденция)



## Нацеленность на взаимодействие

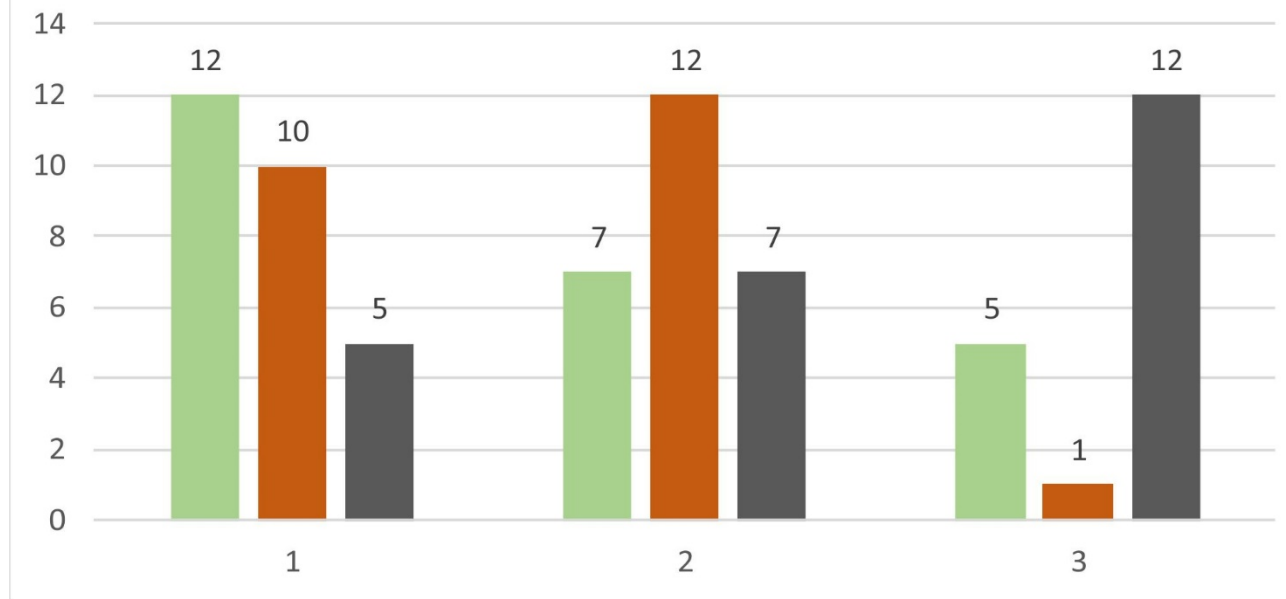


1. Выражено выше среднего
2. Выражено на среднем уровне
3. Выражено ниже среднего

- На взаимодействие как таковое
- На позитивное взаимодействие



## Выраженность тенденций к негативным формам взаимодействия



1. Выражено выше среднего
2. Выражено на среднем уровне
3. Выражено ниже среднего

- Напряженность
- Директивность
- Агрессивность

# ВЫВОДЫ

1. Чуть меньше половины (46%) учителей проявили осознаваемые эмпатические тенденции на уровне выше среднего. Уровень ниже среднего оказался у четверти опрошенных учителей.
2. Возрастные особенности проявления эмпатии оказались скачкообразными. Максимальные показатели у учителей 30-40 лет и 50-60 лет.
3. При изучении скрытых, неосознаваемых мотивов поведения личностную направленность на взаимодействие продемонстрировали абсолютно все учителя. А у 17 из 24 эта направленность была на уровне выше среднего. К проявлению же эмпатии во взаимодействии на уровне выше среднего готовы половина учителей. На среднем уровне – почти треть (29%), а на уровне ниже среднего 5 из 24. Из негативных тенденций практически у половины учителей напряженность (12 чел.) и директивность (10 чел.) находятся на уровне выше среднего. А также 5 из 24 учителей имеют агрессивные тенденции.

